



#инвестируй_в_волово



Инвестиционный паспорт
Воловского муниципального района
Липецкой области



Воловский муниципальный район

#инвестируй_в_волово

2

Социально-экономическое развитие



Общая площадь района - **796 км2**



Административный центр-**село волово**



Численность населения - **11600 человек**



Административный центр района, село Волово, расположено в **102 км.** от федеральной автомобильной дороги **М4**. Положение района характеризуется **равной удалённостью от областных центров:** Липецк, Воронеж, Курск, Орел



Через район проходит ветка ЮВЖД **Москва-Донбасс**. Железнодорожная станция «Набережное»



На территории района осуществляют образовательную деятельность **4 средние образовательные школы с 8 филиалами**



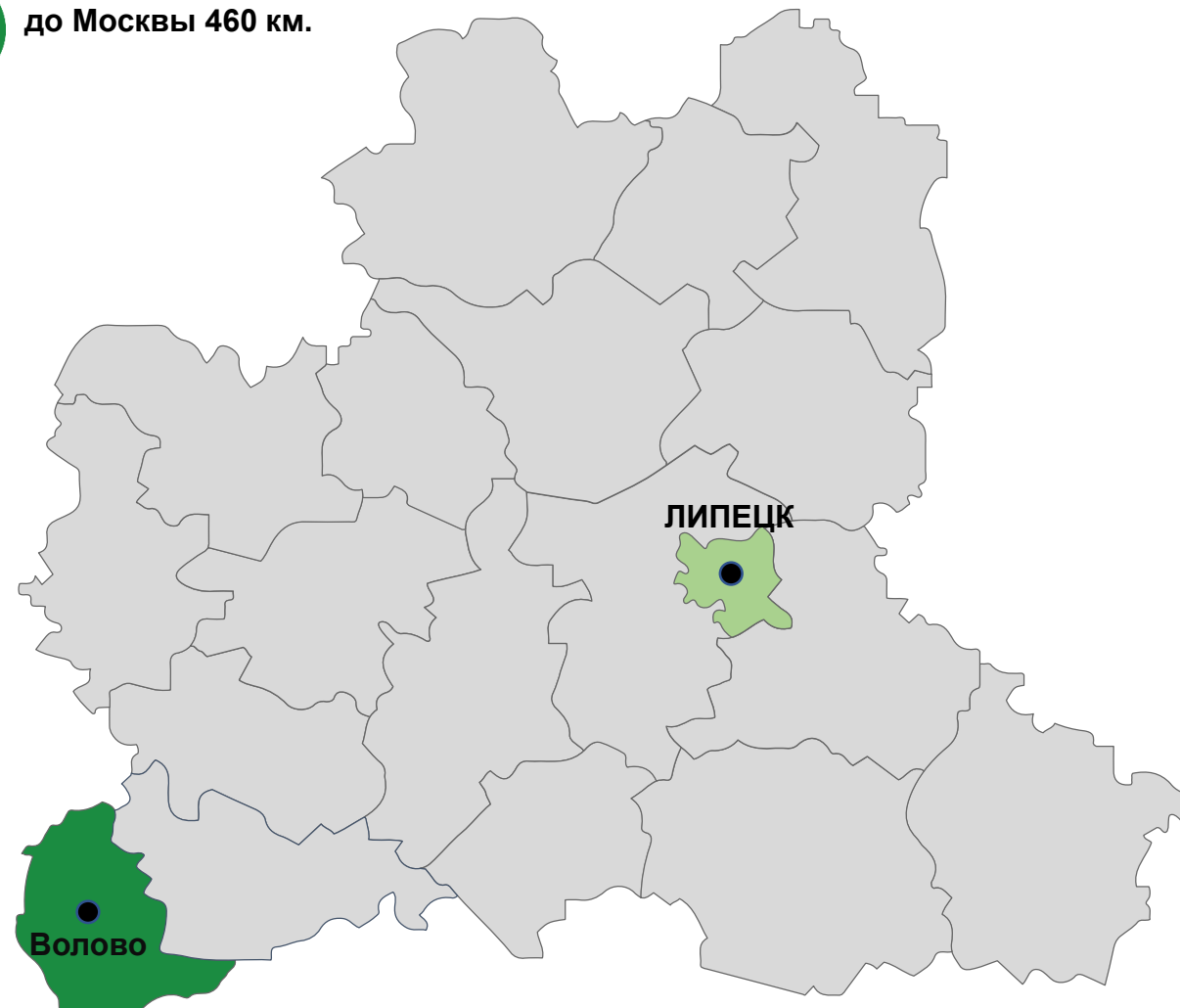
На территории района залегают большие запасы **глины и суглинков, подходящих для изготовления кирпича, песка и известняка, а также синие, зеленые, белые и красные глины, имеющие лечебные и косметические свойства**



Район богат рыбноводными участками



до Москвы **460 км.**





Воловский муниципальный район

Социально-экономическое развитие

#инвестируй_в_волово

3



Общий объем отгруженных товаров и услуг собственного производства по крупным и средним предприятиям и организациям – **2,1 млрд. рублей**



Оборот розничной торговли – **0,8 млрд. рублей**



Средняя заработная плата – **36,8 тыс. рублей**



Трудоспособное население - **7148 человек**



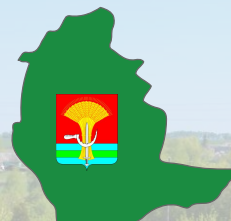
Топ производимой продукции:
зерновые и зернобобовые культуры, сахарная свекла, подсолнечник



Объем инвестиций в основной капитал – **0,27 млрд. рублей**



Воловский
муниципальный район



- Воловский район расположен в лесостепной зоне, площадь лесных насаждений составляет около 5 %, от общей площади сельхозугодий района.
- Район является одним из самых экологически чистых мест Черноземья.
- Нет вредных предприятий, загрязняющих воздух.
- Почвы в основном выщелоченные и типичные чернозёмы, аллювиальные луговые. Природные свойства почвы одни из самых высоких в области.



Воловский муниципальный район

#инвестируй_в_Волово

4

Приоритетные отрасли



Растениеводство



Сельское хозяйство



СХПК «Воловский»

Выпускаемая продукция:
зерновые, рожь, подсолнечник,
молоко, мясо КРС



ООО «КолПИ»

Выпускаемая продукция: зерновые,
сахарная свекла, подсолнечник



ООО «Деметра»

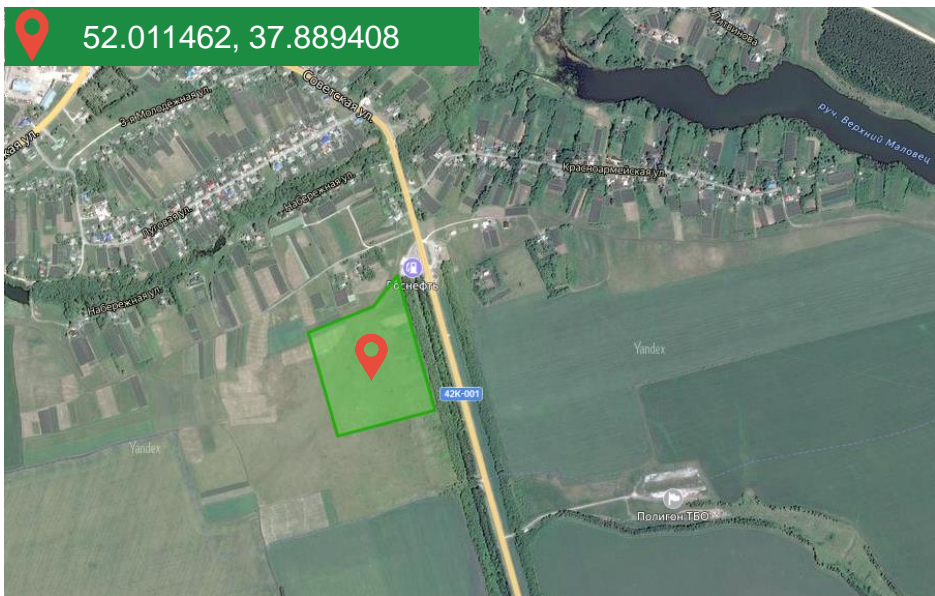
Выпускаемая продукция: зерновые,
соя, молоко, подсолнечник, мясо КРС



Инвестиционные площадки

44.9 Га площадь

Липецкая область, Воловский район, с. Волово



52.011462, 37.889408

Инженерные сети

Электроснабжение
Водоснабжение
Водоотведение
Газоснабжение

Есть возможность
подключения



Транспортная доступность:

102 км – трасса федерального значения М-4 «Дон»
160 км – г. Липецк
460 км – г. Москва



Без процедуры торгов!

предоставляются земельные участки муниципальной собственности, в случае признания проекта масштабным. В рамках закона Липецкой области от 15.06.2015 №418-ОЗ.



+7 (4742) 50-20-26
invest@sezlipetsk.ru

ЕДИНОЕ ОКНО
для инвесторов



Привлечение
инвестиций



Сопровождение
проектов



Воловский муниципальный район

#инвестируй_в_волово

6

Историческая справка



В средние века, еще до заселения края, отсюда к югу простиралось Дикое Поле, по которому, сменяя друг друга, кочевали различные племена, совершая набеги на Русь.

На рубеже XVII - XVIII вв., поблизости старинной дороги Вала возникло как сторожевой пункт село Валова, вошедшее в состав Ливенского уезда Орловской губернии. 4 июля 1928 года из волостей Ливенского уезда Орловской губернии: Гатищенской, Воловской, Большовской и Царевской - был образован Воловский район, расположившийся в междуречье Кшени и Олыми. С 1934 по 1954 гг. район был в составе Курской области, а с 6 января 1954 года вошел в состав вновь образованной Липецкой области (с декабря 1962 г. по январь 1965 г. находясь в составе Тербунского района).

В годы Великой Отечественной войны район дважды находился в оккупации. За этот период (223 дня) были полностью уничтожены объекты соцкультбыта и почти все жилые дома.

Во время войны на территории района находились 2 концлагеря. Тогда фашистами были зверски убиты 387 мирных жителей, из них 2 пионера-героя - Володя Бачурин и Коля Пикалов. В селе Вышнее Большое нацисты заживо сожгли 56 мирных жителей.

В конце января 1943 года Воловский район был освобожден от фашистов. Всего в годы Великой Отечественной войны на фронт было призвано и ушли добровольцами 7,5 тысячи жителей района, из которых 4314 не вернулись с полей сражений. Двое воловчан были удостоены высоких званий Героев Советского Союза, еще двое стали полными кавалерами ордена Славы. Во время боев за Воловский район и при его освобождении погибли около 15 тысяч советских воинов. Особенно ожесточенные бои шли за высоту «Огурец», где погибли и умерли от ран 10 тысяч красноармейцев.





Туристический потенциал



Мемориальный комплекс «Высота 194,0 «ОГУРЕЦ»

Легендарная «Высота 194,0 «Огурец», которую так же часто называют «ломигорским Мамаевым Курганом». Это один из самых известных памятников Липецкой области. Высота 194,0 «Огурец» стала местом ожесточенных боев, продолжавшихся с декабря 1941 по январь 1943 года, в которых погибли более 5000 советских бойцов. А боевые действия в этой местности вошли в историю Воронежско-Касторенской наступательной операции 1943 года как самые кровопролитные.



Святой источник в честь иконы Божией Матери «Неопалимая Купина»

Еще в XIX веке на окраине села Воловчик (Воловский район) местный житель в колодце у ключа нашел икону «Неопалимая купина». Он отнес ее старосте и все рассказал. А на следующий день эта икона снова лежала у родника. Тогда принято было решение построить на этом месте церковь. Жители села помогали мастерам и в деле, и жертвованиями. Продолжалось строительство четырнадцать лет. 28 августа 1897 года храм был освящен в честь благоверного князя Александра Невского. В 2016 году источник преобразился: над колодцем находится икона Божией Матери «Неопалимая Купина», рядом построена купальня с купелью. Колодец, который питают родники, много лет поддерживали в порядке и чистоте. Сила у этого источника, что расположен в низине, действительно большая. Считается, что вода в источнике бережет человека в пути и исцеляет от разных заболеваний.



Кемпинг - парк СЕРБОЛОВ СТАН

Тихий и экологически чистый уголок для спокойного семейного отдыха, восстановления сил, а также велосипедных и пеших прогулок, с юга и севера окружен природными зонами – урочищами «Ломигорская» и «Елизаветинская гора». Территория парка насыщена интересными туристическими объектами, которые дополняют отдых яркими впечатлениями. Трактир, костровище, пляж с лаундж-зоной, спортивно-историческая площадка, рыбацья гавань, крестьянская улочка, зона каменного века, старая мельница – всё это круглосуточно доступно гостям нашего кемпинга. Разместиться можно в своих или арендованных палатках. Для искушенных путешественников есть возможность переночевать в землянке или юрте.





Контакты

Соловьев Никита Валерьевич

Глава администрации Воловского
муниципального района

 + 7 (47473) 2-12-37  volovo@admlr.lipetsk.ru

Щеглов Сергей Сергеевич

Заместитель главы администрации Воловского
муниципального района ● **Бизнес-куратор**

 +7 906-591-32-59  scheglovss@admlr.lipetsk.ru

ЕДИНОЕ ОКНО

в Липецкой области по привлечению и
сопровождению инвестиционных проектов



АГЕНТСТВО
ИНВЕСТИЦИОННОГО
РАЗВИТИЯ
ЛИПЕЦКОЙ ОБЛАСТИ

Агентство инвестиционного развития Липецкой области

 +7 (4742) 50-20-26  invest@sezlipetsk.ru

www.investinlipetsk.ru

398050, Россия, Липецкая область, г. Липецк, ул. Кузнечная, д. 8